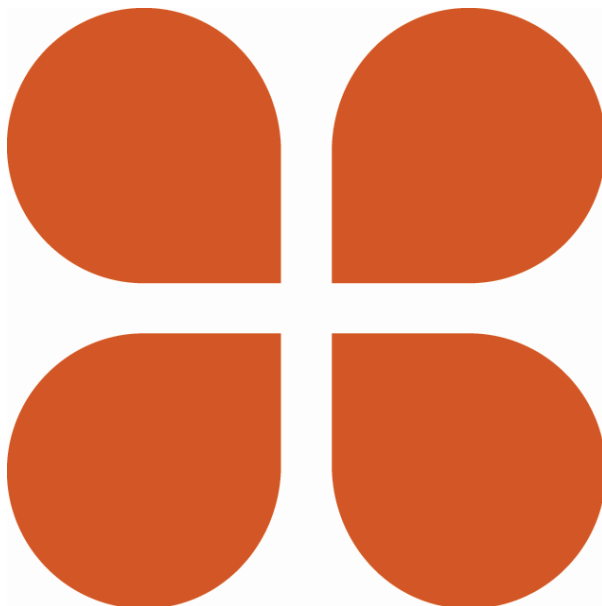


Runrapport från Riksantikvarieämbetet

# Granskning av ett runristat ben från Mälby, Tillinge sn, Uppland



Riksantikvarieämbetet 2011

Box 1114

621 22 Visby

[www.raa.se](http://www.raa.se)

[riksant@raa.se](mailto:riksant@raa.se)

Datum 2011-02-02

Dnr 322-425-2011

**Avdelning**

Förvaltningsavdelningen

**Enhet** Kulturvårdsstöd

**Författare** Magnus Källström

## Granskning av ett runristat ben från Mälby, Tillinge sn, Uppland

Den 12 januari 2011 fick jag genom ett telefonsamtal från Torun Zachrisson vid Institutionen för arkeologi och antikens kultur, Stockholms universitet, meddelande om att ett runben hade framkommit i samband med osteologisk bearbetning av ett benmaterial från Mälby i Tillinge sn, Uppland. Materialet hade tillvaratagits i samband med en arkeologisk undersökning 2007 av bytomten RAÅ 327. Att benet var försett med runor upptäcktes först den 6 januari 2011 av osteologistuderande Disa Wiberg. Benet har fyndnummer 1303 och tillhör fyndenhet 203874 (Kontext 33125).

Jag har vid två tillfällen, den 18 resp. 25 januari 2011, granskat inskriften i mikroskop. I mellanperioden blev benet rengjort av konservator Karin Lindahl vid Acta KonserveringsCentrum AB, Stockholm.

Inskriften står på ett revben, vilket enligt osteolog Agneta Ohlsson, UV Mitt, kan bestämmas som får/get. Benet är avbrutet i den bredare änden och mäter i sitt nuvarande skick 131 mm. Runorna är ristade på benets konvexa sida och inskriften är placerad närmast brottet. Benet är här 8–12 mm brett. Inskriften är 72 mm lång, och runhöjden varierar mellan 7 och 11 mm.

Enligt Ohlsson har både runorna och ett litet huggmärke i anslutning till inskriften tillkommit medan benet ännu var färskt. Brottet i den bredare änden menar hon snarare bör beskrivas som en snittyta, vilken är medvetet utförd. Ohlsson tror att detta snitt kan vara senare än runorna, men att bör ha gjorts i relativt färskt ben (e-post till undertecknad 2011-01-31). Även Wiberg menar att brottet har uppkommit medan benet ännu var färskt. Detta är en indikation på att inskriften bör vara bevarad i sin helhet.

Ett par runformer i den första och sista runföljden visar att inskriften ska läsas från höger till vänster, och att runorna följaktligen är spegelvända. Ristningen är mycket tydlig, men det är ändå i flera fall tveksamt vilka tecken ristaren egentligen har avsett. Translittereringen nedan måste därför uppfattas som ett försök.

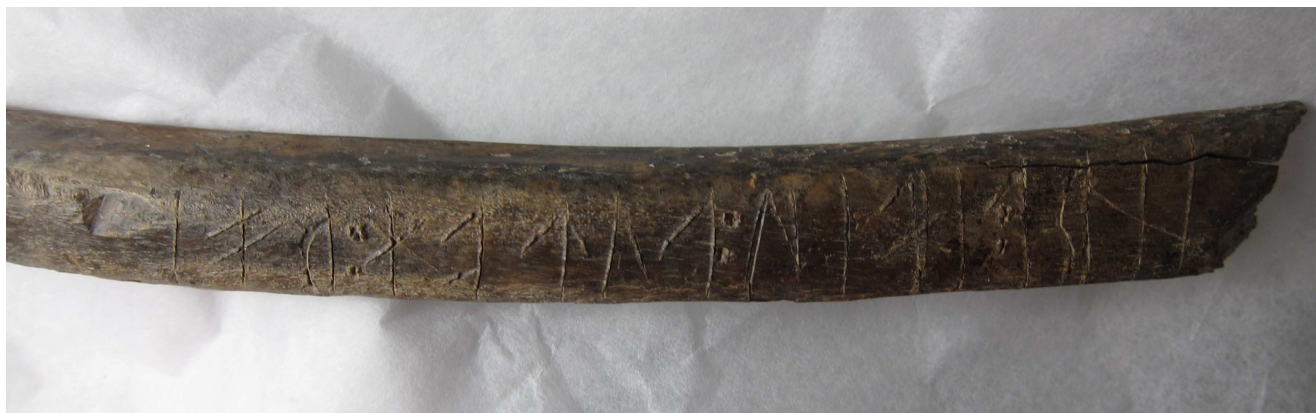


Foto: Karin Lindahl/Acta KonserveringsCentrum AB

Inskrift:

iærl : iŕnis : lqtoh : uøi  
5            10            15

Till läsningen: En spricka löper i vågrät riktning från brottkanten och genom toppen av de fyra första runorna. Denna spricka äventyrar dock inte läsningen av något av tecknen. Runa 1 utgörs av en rak huvudstav och står 3–9 mm från brottkanten. Före denna runa finns inga spår av ristning, vilket talar för att detta är inskriftens första runa. Runa 2 består också av en rak huvudstav, men genom mitten av denna går en 10 mm lång linje snett nedåt höger. Linjen börjar strax till vänster om huvudstaven i den följande runan (3 r) och skär även genom basen på den första runan i inskriften. Denna linje är tunnare än övriga ristningslinjer i inskriften. Om linjen är avsiktlig och verkligen ska uppfattas som en del av runa 2 bör den snarast tolkas som en ovanligt lång **α**- eller **æ**-bistav. Eftersom det senare i inskriften verkar förekomma en annan variant av **α**-runan är kanske det senare alternativet att föredra. Runan 3 är som nämnts r med bistaven utgående från huvudstaven ett stycke nedanför toppen. Bistaven har rundade former och är ristad i två svepande drag. I 4 I är bistaven ansatt nedanför toppen av huvudstaven. Ett litet bortfall finns i ytan vid mötet mellan bistav och huvudstav. Därefter följer ett skiljetecken i form av ett kolon, vilket är placerat under bistaven i 4 I. Skiljetecknet har skapats genom tryck med knivsudden.

Runa 5 i är inte stungen. I runa 6 har huvudstaven ristats två gånger och dessa linjer bildar en spetsig vinkel. Från toppen av den vänstra linjen går en bistav snett nedåt vänster. Dessutom skärs mitten av runan av en dubbelsidig bistav med samma riktning, men i en något flackare vinkel. Det är svårt att avgöra hur denna runa ska uppfattas. Snarast rör det sig om en bindruna mellan I och n, där det är osäkert i vilken ordning komponenterna ska läsas (**ln** eller **nI**). Det är också möjligt att ristaren kan ha avsett att åstadkomma en **o**-runa, men det är lite oväntat att den övre bistaven i så fall skulle vara ensidig och den nedre dubbelsidig. Eventuellt skulle man också kunna tänka sig en variant av den **d**-runa (**†**), som bl.a. finns belagd på kalenderstaven från Nyköping (se E. Svärdström, *Nyköpingsstaven och de medeltida kalenderrunorna* (1966), s. 18 f.). Denna

tolkning förutsätter dock att runan skulle vara rättvänd, vilket verkar mindre troligt (eventuellt kan tecknet också jämföras med varianten  $\text{f}d$  på Högstenablecket, Vg 216). Den följande runan 7  $i$  är inte stungen. Runan 8 utgörs av en tredad  $s$ -runa, där det vänstra ledet har full runhöjd och där vinkeln mellan mittledet och det övre ledet når nästan ända ned till baslinjen. Det vänstra ledet lutar åt höger. Därefter följer ett tydligt skiljetecken i form av två punkter. Den nedre punkten är något förskjutet åt vänster och tangerar därför huvudstaven i den följande runan 9. Punkterna har mer rundad form än i det första skiljetecknet, troligen genom att knivsudden har vridits när de ristades.

Runa 9 är av allt att döma  $l$  med en något bågböjd huvudstav. Bistaven är ganska lång och ansatt nedanför toppen av huvudstaven. Möjligen skulle runan också kunna vara avsedd som  $n$  med ensidig bistav, men placeringen av bistaven i höjded gör en sådan läsning mindre trolig. Runa 10 utgörs av en svagt bågböjd huvudstav med en lång bistav som utgår strax nedanför toppen och snett nedåt höger i en ganska brant vinkel. Trots att denna bistav är högt ansatt ligger det i detta fall närmast till hands att tolka tecknet som en  $a$ -runa med ensidig bistav. En annan möjlighet är att det kan röra sig om en rättvänd  $u$ -runa, men detta verkar mindre troligt, eftersom bistaven inte når hela vägen ned till baslinjen. Inte heller bör runan tolkas som en  $t$ -runa med ensidig bistav, eftersom den följande runan är  $t$  och då av en annan typ. Runa 11  $t$  har dubbelsidiga bistavar, vilka är ansatta nedanför toppen av huvudstaven. Runa 12 är  $o$  med två ensidiga bistavar snett nedåt vänster. Den övre utgår strax nedanför toppen och skär något över huvudstaven. I 13  $h$  ligger skärningspunkten mellan bistavarna strax till höger om huvudstaven. Därefter följer ett tydligt kolonformigt skiljetecken.

Runa 14 bör snarast uppfattas som  $u$  med bistaven ansatt 2 mm nedanför toppen av huvudstaven. Eftersom denna bistav sitter ganska långt ned och dessutom är tydligt bågböjd kan man inte helt utesluta att ristaren kan ha avsett en  $\beta$ -runa. Detta alternativ verkar dock mindre troligt. I runa 15 skärs huvudstaven av två långa dubbelsidiga bistavar snett nedåt vänster. Bistavarna är något längre på den högra sidan. Eftersom runan till skillnad från 12  $o$  har dubbelsidiga bistavar ligger det närmast till hands att tolka den som en medeltida  $\sigma$ -runa. Runa 16  $i$  är inte stungen. Detta är inskriftens sista runa och inget skiljetecken följer. 2 mm till vänster om runan finns ett ovalt huggmärke, 5 x 3 mm stort, vilket enligt den osteologiska bedömningen har tillkommit medan benet ännu var färskt. Om detta märke kan ha fått ristaren att avbryta inskriften – som i så fall skulle vara oavslutad – går tyvärr inte att avgöra.

Någon självklar tolkning av inskriften anmäler sig tyvärr inte, vilket delvis beror på att några tecken är svåridentifierade. Beträffande 1–4  $i\text{æ}rl$  ligger det dock nära till hands att tänka på personnamnet runsv. *larl*, fsv. *lærl* eller appellativet fsv. *iarl*, *iærl* m. 'jarl'. Man förväntar sig nämligen gärna ett personnamn eller ett substantiv i början av inskriften. Det största problemet är att det inte är helt självklart att den andra runan i runföljden är avsedd som en  $\text{æ}$ - eller  $a$ -runa. Även om denna



läsning och tolkning skulle träffa det rätta är det svårt att kombinera den med någon acceptabel fortsättning. Att runföljderna är avdelade med skiljetecken och består av olika många runor tyder dock på att inskriften är avsedd att ha språklig innebörd. Namnet *larl* är ganska välbelagt under vikingatiden och förekommer i Uppland i sammanlagt 11 runinskrifter (se L. Peterson, *Nordiskt runnamnslexikon* (2007) s. 132). I Enköpingstrakten finns detta namn på runstenarna U 762 Brunna, Vårfrukyrka sn, och U 779 Svinnegarns kyrka. Beläggen avser här en och samma person.

Runbenet kommer från fyllningen till en grop, som har tolkats som resterna av ett grophus (hus 27). Enligt Lena Beronius Jörpeland, UV Mitt (e-post till undertecknad 2011-01-31), kan anläggningen genom ett <sup>14</sup>C-prov dateras till 1000- eller 1100-tal. Förekomsten av tegel i de övre fyllnadslagren talar dock för den senare perioden och då snarast den andra hälften av detta århundrade. Dateringsförslaget verkar kunna stämma med de runografiska dragen i inskriften förutsatt att den differentiering mellan *ɑ* och *æ* samt *o* och *ø* som jag har antagit i min translitterering verkligen är avsedd av ristaren.

Visby den 2 februari 2011

Magnus Källström  
fil. dr, post-doc inom runforskningsområdet

Kopia till:

Lena Beronius Jörpeland, UV Mitt  
Disa Wiberg, Institutionen för arkeologi och antikens kultur, Stockholms universitet  
Torun Zachrisson, Institutionen för arkeologi och antikens kultur, Stockholms universitet



Detaljer av benet före rengöring.

Foto: Magnus Källström



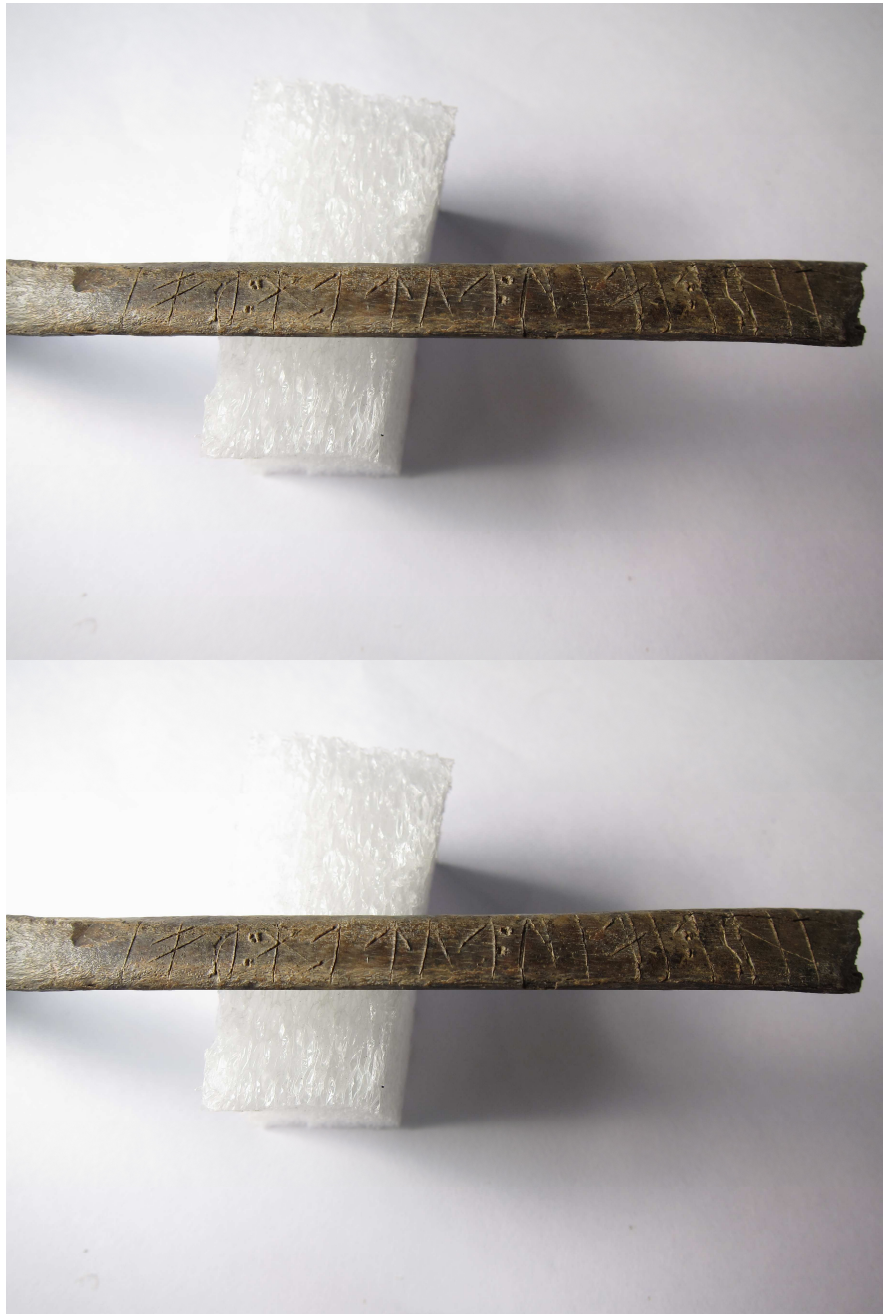
Runorna 1–8.



Runorna 5–13.



Runorna 10–16.



Benet efter rengöring. Foto: Karin Lindahl/Acta KonserveringsCentrum AB.